

1. Jakie mogą być typy partycji dyskowych w systemie operacyjnym Windows?

- a) Podstawowa, rozszerzona oraz dysk logiczny.
- b) Dodatkowa, rozszerzona, wymiany oraz dysk logiczny.
- c) Podstawowa, rozszerzona, wymiany, dodatkowa.
- d) Dodatkowa, podstawowa, rozszerzona, wymiany oraz dysk logiczny.

2. W ramce umieszczono wyniki badania dysku twardego. Jakie działania należy podjąć po ich analizie, aby poprawić sprawność dysku?

Wolumin (C:)	
Rozmiar woluminu	= 39,06 GB
Rozmiar klastra	= 4 KB
Zajęte miejsce	= 27,48 GB
Wolne miejsce	= 11,58 GB
Procent wolnego miejsca	= 29 %
Fragmentacja woluminu	
Fragmentacja całkowita	= 15 %
Fragmentacja plików	= 31 %
Fragmentacja wolnego miejsca	= 0 %

- a) Oczyszczyć dysk.
- b) Sformatować dysk.
- c) Zdefragmentować dysk.
- d) Podzielić dysk na partycje.

3. Główny rekord rozruchowy dysku twardego komputera to

- a) BOOT
- b) MBR
- c) FAT
- d) PT4

4. Cytowany tekst opisuje program typu

„Jest to niepozorny program, często instalowany z użyciem technologii ActiveX. Często oferuje dostęp do darmowej pornografii, darmowych gier lub darmowych programów łamiących zabezpieczenia komercyjnego oprogramowania. Raz zainstalowany, oferuje użycie twojego urządzenia dial-up do połączenia się z daną usługą, zwykle za pośrednictwem bardzo kosztownego numeru dostępowego. Niektóre informują o wysokich kosztach połączenia, jak to jest wymagane przepisami lokalnego prawa w niektórych państwach, lecz wiele z nich po prostu wyświetla klawisz uruchamiający połączenie, bez informowania użytkownika o tym co się dzieje w tle tej operacji.”

- a) dialer.
- b) wirus MBR.
- c) koń trojański.
- d) bomba pocztowa.

5. Zamontowany w komputerze dysk ma zostać podzielony na partycje. Podaj maksymalną liczbę partycji rozszerzonych, możliwych do utworzenia na jednym dysku.

- a) 1
- b) 2
- c) 3
- d) 4

6. Na podstawie informacji z „Właściwości systemu” można wywnioskować, że na komputerze jest zainstalowana fizycznie pamięć RAM o pojemności

*Komputer:
Inter(R) Pentium
(R)4 CPU 1.8GHz
AT/XT Compatibile
523 760 kB RAM*

- a) 523 MB
- b) 512 MB
- c) 256 MB
- d) 128 MB

7. Najlepsze zabezpieczenie komputera przed wirusami stanowi zainstalowanie

- a) zapory FireWall.
- b) hasła dla BIOS-u.
- c) skanera antywirusowego.
- d) licencjonowanego systemu operacyjnego.

8. Program VirtualPC, który można pobrać z witryny firmy Microsoft służy do korzystania

- a) z wirtualnych systemów operacyjnych na dysku lokalnym.
- b) z bezpłatnej pomocy technicznej TechNet.Soft firmy Virtual Soft.
- c) z bezpłatnego konta o pojemności 100 MB w ramach hostingu firmy Microsoft.
- d) z konta osobistego o pojemności 1 GB W Serwerze wirtualnym firmy Microsoft.

9. Główny księgowy musi mieć możliwość odzyskiwania zawartości folderów z kopii zapasowej plików. Do jakiej grupy użytkowników systemu MS Windows XP należy go przydzielić?

- a) Użytkownicy z ograniczeniami.
- b) Użytkownicy pulpitu zdalnego.
- c) Operatorzy kopii zapasowych.
- d) Operatorzy konfiguracji sieci.

10. Oprogramowanie antywirusowe może skutecznie chronić komputer. Ważne jest, aby wybrać opcję uruchamiania programu wraz z komputerem oraz opcję

- a) skanowania ostatnio używanych programów.
- b) monitorowania w czasie rzeczywistym (skanowania w tle).
- c) automatycznego kasowania zainfekowanych plików.
- d) automatycznego odłączenia od sieci w przypadku infekcji.

11. Rozpowszechniona forma oprogramowania zgodna z zasadą „najpierw wypróbuj, a potem kup”, to

- a) OEM.
- b) Software.
- c) Freeware.
- d) Shareware.

12. Licencja OEM to

- a) dokument, który zezwala na używanie oprogramowania na dowolnym sprzęcie komputerowym w określonej w niej ilości stanowisk, bez instalacyjnych dyskietek, czy krążków CD.
- b) licencja czyniąca z oprogramowania własność ogółu, w myśl której autor lub autorzy oprogramowania zrzekają się praw do upowszechniania oprogramowania na rzecz ogółu użytkowników.
- c) licencja oprogramowania wyłącznie na system komputerowy, na którym zostało oryginalnie zainstalowane, dotyczy oprogramowania sprzedawanego z nowymi komputerami lub odpowiednimi częściami.
- d) licencja uprawniająca użytkownika do zainstalowania nabytego oprogramowania tylko w jednym komputerze, obejmująca zakaz udostępniania takiego oprogramowania w sieci oraz na innych wolnostojących komputerach.

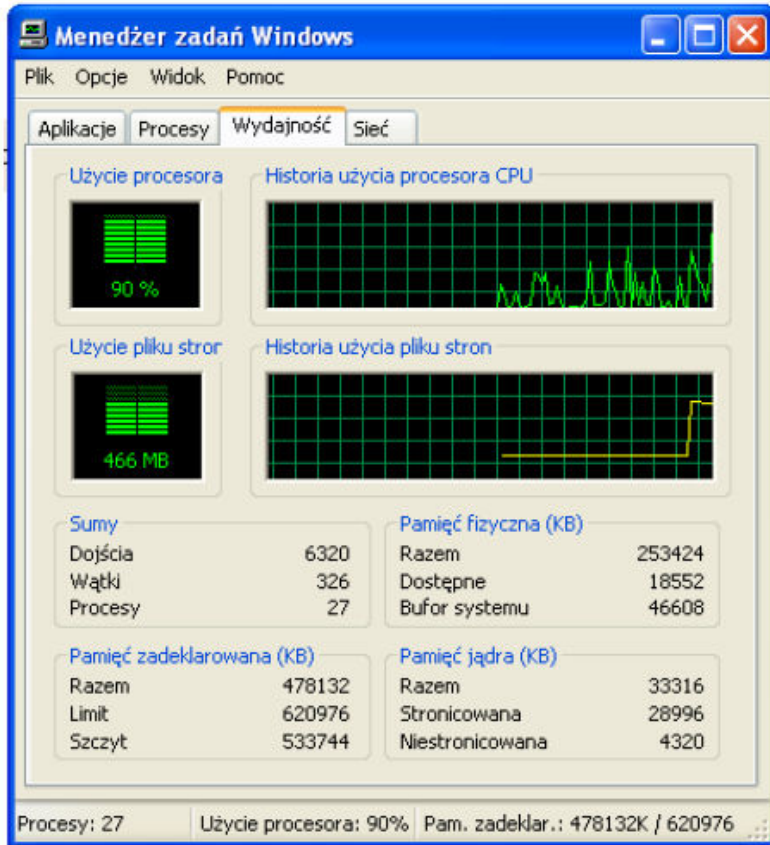
13. Komputer jest najprawdopodobniej zainfekowany boot wirusem. Jakie działanie spowoduje usunięcie wirusa w sposób najmniej inwazyjny dla systemu operacyjnego?

- a) Restart systemu.
- b) Uruchomienie systemu w trybie awaryjnym.
- c) Ponowne zainstalowanie systemu operacyjnego.
- d) Przeskanowanie programem antywirusowym z bootowalnego nośnika.

14. Komputer z bezpośrednim dostępem do Internetu, wykorzystywany w codziennej pracy sekretariatu, powinien mieć zainstalowany program

- a) antywirusowy.
- b) antyadwerowy.
- c) antywirusowy i firewall.
- d) antyadwerowy lub firewall.

15. Analizując rysunek zauważamy, że limit zadeklarowanej pamięci wynosi 620976 KB. Widać jednocześnie, że zainstalowanej pamięci fizycznej w analizowanym systemie jest mniej niż pamięci zadeklarowanej. Jaki typ pamięci decyduje w tym wypadku o zwiększeniu limitu pamięci zadeklarowanej ponad wielkość zainstalowanej pamięci fizycznej?



- a) Pamięć cache procesora.
- b) Pamięć pliku stron.
- c) Pamięć RAM.
- d) Pamięć jądra.

16. MFT w systemie plików NTFS to

- a) główny plik indeksowy partycji.
- b) główny rekord rozruchowy dysku.
- c) tablica partycji na dysku twardym.
- d) plik zawierający informacje dotyczące poszczególnych plików i folderów na danym woluminie.

17. Jaką nazwę nosi niepożądane oprogramowanie komputera, instalowane najczęściej bez wiedzy użytkownika?

- a) Shareware.
- b) Slackware.
- c) Freeware.
- d) Malware.

18. Co należy zrobić z wiadomością pocztową od nieznanego nadawcy, zawierającą niepewny załącznik?

- a) Nie otwierać wiadomości, natychmiast ją usunąć.
- b) Otworzyć załącznik, jeśli jest w nim wirus, natychmiast go zamknąć.
- c) Otworzyć wiadomość i odpowiedzieć na nią, pytając co zawiera załącznik.
- d) Otworzyć załącznik i zapisać go na dysku twardym, a następnie sprawdzić plik programem antywirusowym.

19. Robak komputerowy to program, który

- a) ma zdolność samoreplikacji.
- b) potrzebuje programu nosiciela.
- c) uaktywnia się, gdy nadejdzie odpowiednia data.
- d) uruchamia się, gdy użytkownik zainfekowanego komputera uruchomi jakiś program.

20. Cecha systemu operacyjnego, pozwalająca uruchomić równocześnie kilka aplikacji w ramach podziału czasu, przy czym podział czasu realizowany jest przez same aplikacje nosi nazwę

- a) wielodostępowości.
- b) wielozadaniowości kooperatywnej.
- c) wielozadaniowości z wyłączeniem.
- d) wieloprogramowości.

21. Określ wielkość klastra na podstawie zamieszczonego fragmentu komunikatu systemu WINDOWS wyświetlonego po zakończeniu działania programu format a:

```
1 457 664 bajtów całkowitego miejsca na dysku.
1 457 664 bajtów dostępnych na dysku.

512 bajtów w każdej jednostce alokacji.
2 847 jednostek alokacji dostępnych na dysku.

12 bitów w każdym wpisie tabeli FAT.
```

- a) 0,5 KB
- b) 512 KB
- c) 12 bitów
- d) 1 457 664 bajtów

22. BIOS komputera nie pozwala na

- a) uruchomienie programu rozruchowego po protokole H.323.
- b) włączanie i wyłączanie niektórych elementów płyty głównej komputera.
- c) zamianę zachowania się komputera po jego włączeniu.
- d) zainicjowanie programu rozruchowego.

23. Zgodnie z zamieszczonym fragmentem testu w komputerze jest zainstalowana

Pole	Wartość
Pamięć fizyczna	
W sumie	502 MB
Użytych	444 MB
Wolne	58 MB
Wykorzystanie	88 %
Rozmiar pliku wymiany	
W sumie	1227 MB
Użytych	567 MB
Wolne	659 MB
Wykorzystanie	46 %

- a) pamięć fizyczna 0,50 GB i plik wymiany 1,00 GB
- b) pamięć fizyczna 0,49 GB i plik wymiany 1,20 GB
- c) pamięć fizyczna 0,49 GB i plik wymiany 1,22 GB
- d) pamięć fizyczna 0,70 GB i plik wymiany 1,22 GB

24. Jaki pierwszy znak w nazwie pliku w systemie Windows oznacza plik tymczasowy?

- a) #
- b) *
- c) ~
- d) &

25. Jeżeli w systemie operacyjnym komputera zainstaluje się program nazywany Trojanem, to spowoduje on

- a) wykonywanie niepożądanych działań poza kontrolą użytkownika.
- b) ochronę systemu operacyjnego przed działaniem wirusów.
- c) optymalizację działania systemu operacyjnego.
- d) wspomaganie działania użytkownika.

26. W trybie wielozadaniowości z wyłączeniem zawieszony program

- a) może zawiesić cały system operacyjny.
- b) nie może zawiesić systemu operacyjnego.
- c) zablokuje pracę wszystkich innych programów.
- d) nie pozwoli usunąć się z pamięci operacyjnej.

27. Szkodliwe samoreplikujące się programy komputerowe wykorzystujące luki w systemie operacyjnym, które potrafią uzupełniać i zmieniać swoją funkcjonalność to

- a) robaki.
- b) rootkity.
- c) trojany.
- d) wirusy.

28. Które zadanie spełnia system informatyczny?

- a) Przetwarzanie danych.
- b) Sterowanie monitorem CRT.
- c) Zabezpieczanie przed wirusami.
- d) Kontrola pracy oprogramowania diagnostycznego.

29. Fragment raportu z analizy systemu: HKEY_CURRENT_USER\SOFTWARE\K0K09RV94Z (Trojan.FakeAlert) C:_OTLJMovedFiles\11712200_170139\C_WINDOWS\Ezegya.exe (Rootkit.TDSS) Jakie narzędzie (oprogramowanie) należy zastosować, aby usunąć zagrożenie i naprawić system?

- a) Anti-malware.
- b) Zaporę sieci.
- c) Zaporę systemu.
- d) Harmonogram zadań.

30. Tylda (~) znajdująca się na początku nazwy pliku w systemie Windows XP oznacza, że jest to plik

- a) wsadowy.
- b) archiwalny.
- c) tymczasowy.
- d) wykonywalny.

31. Skaner antywirusowy wykrył niepożądane oprogramowanie. Z opisu wynika, że jest to dialer, który pozostawiony w systemie

- a) zaatakuje rekord startowy dysku.
- b) zainfekuje załączniki poczty internetowej.
- c) przejmie pełną kontrolę nad komputerem.
- d) połączy się z płatnymi numerami telefonicznymi przy użyciu modemu.

32. Który z rysunków przedstawia ekran z błędami Windows XP - BSOD (Blue Screen of Death)?

A

Sygnatura błędu

BCCode: 10000041 BCP1: ED4C9969 BCP2: 00000002 BCP3: 00000000
 BCP4: ED51E09C OSVer: 5_1_2600 SP: 2_0 Product: 256_1

Szczegóły raportu:

Ten raport o błędach zawiera informacje o stanie aplikacji Microsoft Windows podczas wystąpienia błędu, wersję systemu operacyjnego i używany sprzęt komputerowy; cyfrowy identyfikator produktu, który może być użyty do identyfikacji licencji użytkownika; oraz adres IP komputera użytkownika.

Nie gromadzimy celowo plików użytkownika, jego nazwy, adresu, adresu e-mail ani żadnych innych możliwych do zidentyfikowania informacji osobistych. Mimo to raport o błędach może zawierać informacje właściwe dla klienta, takie jak dane z otwartych plików. Jeżeli takie informacje są dostępne, mogłyby być użyte potencjalnie do określenia tożsamości użytkownika, ale nie zostaną użyte do tego celu.

Zgromadzone dane zostaną użyte tylko do rozwiązania problemu. Jeżeli dostępnych jest więcej informacji, poinformujemy o tym użytkownika podczas raportowania problemu. Ten raport o błędach zostanie wysłany za pomocą bezpiecznego połączenia z bazą danych o ograniczonym dostępie i nie zostanie użyty do celów

Abi zobaczyć informacje techniczne na temat raportu o błędach. [Kliknij tutaj](#)

Abi zobaczyć nasze zasady zbierania danych w sieci web. [Kliknij tutaj](#) [Zamknij](#)

B

checking file system on C:
 The type of the file system is NTFS.

A disk check has been scheduled.
 windows will now check the disk.

CHKDSK is verifying files (stage 1 of 5)...
 File verification completed.
 CHKDSK is verifying indexes (stage 2 of 5)...
 Index verification completed.
 CHKDSK is verifying security descriptors (stage 3 of 5)...
 Security descriptor verification completed.
 CHKDSK is verifying file data (stage 4 of 5)...
 56 percent completed.

C

Windows

A fatal exception 0E has occurred at 0028:C00069F8 in UxD UHM<01> + 000059F8. The current application will be terminated.

* Press any key to terminate the application.
 * Press CTRL+ALT+DEL to restart your computer. You will lose any unsaved information in all applications.

Press any key to continue

A problem has been detected and windows has been shut down to prevent damage to your computer.

DRIVER_IRQL_NOT_LESS_OR_EQUAL

If this is the first time you've seen this Stop error screen, restart your computer. If this screen appears again, follow these steps:

check to make sure any new hardware or software is properly installed. If this is a new installation, ask your hardware or software manufacturer for any windows updates you might need.

If problems continue, disable or remove any newly installed hardware or software. Disable BIOS memory options such as caching or shadowing. If you need to use Safe Mode to remove or disable components, restart your computer; press F8 to select Advanced Startup Options, and then select Safe Mode.

technical information:

*** STOP: 0x00000001 (0x0000000C, 0x00000002, 0x00000000, 0xF86E5A89)

*** .gv3.sys - Address F86E5A80 base at F86E5000, DateStamp 3dd99

Beginning dump of physical memory

Physical memory dump complete.

Contact your system administrator or technical support group for further assistance.

D

33. Rezydentna część programu antywirusowego jako podstawowa forma ochrony antywirusowej, odpowiedzialna za ciągle nadzorowanie chronionego systemu komputerowego, to

- skaner skryptowy.
- zapora systemowa.
- monitor antywirusowy.
- moduł antyspywarowy.

34. Warunkiem niezbędnym przy archiwizacji danych jest

- a) kompresja danych.
- b) kopiowanie danych.
- c) kompresja i kopiowanie danych.
- d) kompresja i kopiowanie danych z jednoczesnym ich szyfrowaniem.

35. Program, który podszywa się pod aplikacje użytkowe oraz dodatkowo implementuje niepożądane i ukryte przed użytkownikiem funkcje, to

- a) dialer.
- b) trojan.
- c) wabbit.
- d) rootkit.

36. Master Boot Rekord (MBR), to

- a) główny rekord startowy dysku.
- b) program konfigurujący BIOS.
- c) program do obsługi tablicy partycji.
- d) program zapisany w pamięci ROM.

37. Protokół SMTP służy do

- a) zdalnej pracy na odległym komputerze.
- b) odbioru poczty elektronicznej z serwera pocztowego.
- c) wysyłania poczty elektronicznej do serwera pocztowego.
- d) przeglądania dokumentów WWW na serwerze pocztowym.

38. Systemy operacyjne z rodziny Linux rozprowadzane są na podstawie licencji

- a) komercyjnej.
- b) shareware.
- c) MOLP
- d) GNU

39. Scandisk to program, który stosuje się do

- a) defragmentacji dysku
- b) formatowania dysku.
- c) oczyszczania dysku.
- d) sprawdzania dysku.

40. Na komputerze podłączonym do Internetu, w programie antywirusowym bazę wirusów należy aktualizować co najmniej

- a) raz dziennie.
- b) raz w tygodniu.
- c) raz w miesiącu.
- d) raz do roku.